

# Grensoverschrijdend Ketelwald

## *De ontwikkeling van het bosgebied op de stuwwal tussen Nijmegen en Kleef*

***De afgelopen 25 jaar is de natuur in de bossen in en rond Groesbeek veranderd. In veel van die bossen is het beheer veranderd, zodat ze een wat meer natuurlijker uiterlijk gekregen hebben. Daar staat tegenover dat nog grote stukken bestaan uit eentonige bomenakkers met weinig natuurwaarde. Ook is er aan de Nederlandse kant nog geen ruimte voor Groot Wild als Edelhert en Wild Zwijn. De Werkgroep Ketelwald wil dat het hele bos een beheer krijgt waarbij natuur een grotere rol toebedeeld krijgt. Dat is goed voor de biodiversiteit, maar ook voor de aantrekkelijkheid van het bos voor bezoekers.***

De stuwwal Nijmegen - Kleef is rijk gezegend met bossen. In totaal ligt er bijna 9.000 ha min of meer aaneengesloten bosgebied. Voor Nederlandse begrippen is dat groot.

Hoewel het bosgebied één geheel vormt, zijn de eigendomsrechten en daarmee het beheer aan de Nederlandse kant sterk versnipperd. Er zijn wel 8 verschillende instanties eigenaar die óf in de natuurbeschermingshoek zitten óf tot de overheid behoren. Daarnaast zijn er tientallen particulieren of andere instanties, die kleinere of grotere stukken in bezit hebben.

### **Verandering van beheer merkbaar**

Bij de meeste grote bouseigenaren, zoals Vereniging Natuurmonumenten en Staatsbos-

beheer, heeft zich de afgelopen decennia een omslag voorgedaan wat betreft het beheer van de bossen. Waren de bossen voorheen voornamelijk bedoeld voor de produktie van hout met daarnaast een recreatieve waarde, tegenwoordig hebben bossen ook een natuurwaarde gekregen en is beheer om die waarde te vergroten gangbaar geworden. Zo laat men geen kapvlakten meer ontstaan en krijgen struiken en loofbomen in veel percelen de kans te groeien. De tijd van donkere, eentonige naaldbossen, waarin niet veel leven mogelijk is, is voorbij. Ze gaan hun overheersende rol verliezen en worden langzaam teruggedrongen. Niet al het dode hout wordt opgeruimd, maar op diverse plekken blijven omgevallen bomen liggen, zodat ze de belangrijke functie die zij hebben voor paddestoelen, geleedpotigen, vogels, zoogdieren en de verjonging van het bos, kunnen vervullen. Er zijn zelfs stukken bos waarin de natuur helemaal zijn gang kan gaan, zoals in het Kraaiendal in het Groesbeeks Bos. Men wil daar het Wintereiken-Beukenbos dat daar van nature groeit, weer terugkrijgen. In bossen die natuurreserveaat zijn, zoals de Duivelsberg en de Jansberg is dat natuurlijk beheer al in grotere mate het geval. Zelfs bij een produktiebos bij uitstek, zoals het uitgestrekte Reichswald met zijn eentonige sparrenbossen, is een kentering in het beheer merkbaar. Ook hier heeft het natuurlijker bosbeheer zoals dat aan Nederlandse zijde ingang gevonden, zij het op wat beperkte schaal uitgeoefend. De Geldernberg en Rehsol zijn bosreservaten waar de natuur haar gang kan gaan. Binnenkort volgen nog wat meer percelen dit voorbeeld. Bij de eigenaren van kleine bospercelen, zoals bijvoorbeeld in het Nederrijk of de Mookerschans spelen produktiedoelinden nog een hoofdrol.

### **Eigen karakteristiek bossen behouden**

Dan hebben de diverse bossen ook nog hun eigen kwaliteiten.



*Beukenbos op de Duivelsberg*

Zo wordt het Reichswald gekenmerkt door zijn uitgestrektheid en rust. Hoewel de meeste percelen uit donker naaldbos bestaan, zijn er ook stukken te vinden die veel interessanter zijn. Er zijn percelen waar 250 jaar oude eiken en beuken domineren, er zijn beukenbossen en eikenbossen. De oudere Grove dennenbossen huisvesten vaak ook een interessante flora en fauna. 3500 ha van het Reichswald is omheind en er is een wildstand die bestaat uit ca. 200 wilde zwijnen, reeën en ca. 60 edelherten. De Jansberg en Duivelsberg zijn natuurreservaten, waar natuurbeheer nagestreefd wordt. We kunnen hier nog fraaie, bijna natuurlijke loofbossen aantreffen: van Berken-eikenbossen boven op de heuvels, Beukenbossen op de hellingen tot Haagbeukenbossen en Elzenbronbossen beneden aan de helling.

De Mookerheide en de Heumense Schans worden gekenmerkt door heidevelden, die helaas last hebben van vergrassing.

Het Groesbeekse Bos kent enkele fraaie loofboscomplexen bij het Kraaiendal, Heselenberg en de Wolfsberg. Daarnaast heeft het een heideveld: de Mulderskop. Een groot deel van deze heide is geplagd, waardoor de heide weer fraai teruggekomen is en we er de bijzondere Rode Dopheide kunnen vinden.

Het Maldens vlak is bekend vanwege zijn zweefvliegveld. Men heeft hier onlangs de randen van het vliegveld geplagd om heideontwikkeling te bevorderen. Ook het Heumensoord heeft een flink heideveld. Helaas wordt de ontwikkeling hiervan ernstig belemmerd door de kampementen die hier ten behoeve van de vierdaagse jaarlijks opgericht worden.

Dekkerswald bestaat grotendeels uit naaldbos. Het is omheind ten behoeve van het wild; wilde zwijnen, reeën en damherten. In 2002 is dit gebied grotendeels opgekocht door Staatsbosbeheer. De omheining en het wild zal er verdwijnen.

Het Nederrijk is bijzonder vanwege de grote

hoogteverschillen die we hier aantreffen.

De bossen nabij de Heilig Landstichting bestaan grotendeels uit loofhout. Het zijn eikenbossen van voornamelijk nog jonge bomen. Zij zullen als de bomen niet gekapt worden vanzelf uitgroeien tot interessante bossen. De bossen van Mariënbosch zijn interessant vanwege het voorkomen van flinke beuken.

De eveneens omheinde en ontoegankelijke Watermeerwijk herbergt naast waterpartijen oude loofbossen en lanen. Er leeft een populatie reeën en er ligt een zeer grote dassenburcht.

### **Doel van het Grensoverschrijdend Ketelwald**

Het plan van de initiatiefgroep Ketelwald is om de tendens naar een natuurlijk bosbeheer te bevorderen en het gehele boscomplex bij elkaar te voegen tot één natuurgebied van internationale allure. Dit hele gebied zou uiteindelijk één natuurlijk beheer moeten krijgen, met hooguit aan de randen nog produktiebos. Voorts is het belangrijk dat de specifieke kwaliteiten van de diverse bossen gebruikt worden om ze verder te ontwikkelen. De waarde en omvang van dit gebied zouden nog vergroot kunnen worden door bepaalde gebieden die grenzen aan het boscomplex erin op te nemen. Zo zou in Duitsland het stroomgebied van de Niers, dat grenst aan het Reichswald, erbij getrokken dienen te worden. Ook zou op Nederlands grondgebied een strook bij de Milsbeek, die grenst aan het Reichswald, toegevoegd dienen te worden. Honderd jaar geleden lag hier nog een groot natuurgebied: Het Koningsven. Dit Koningsven zou voor een deel weer in ere hersteld kunnen worden. Een strook van dit gebied, die grenst aan het Reichswald hoort bij de Ecologische Hoofdstructuur. Ook de zandafgraving die na afwerking een natuurstatus krijgt kan aan het gebied worden toegevoegd.

Landbouwpercelen, die nu in het Nederrijk in het bos liggen behoren tot de Ecologische Hoofdstructuur. Dat betekent dat ze op termijn aangekocht kunnen worden voor natuur, waardoor misschien de ontwikkeling van een veeweidebos op deze plaats tot de mogelijkheden kan gaan behoren. Delen van de Jansberg lenen zich daar ook voor.

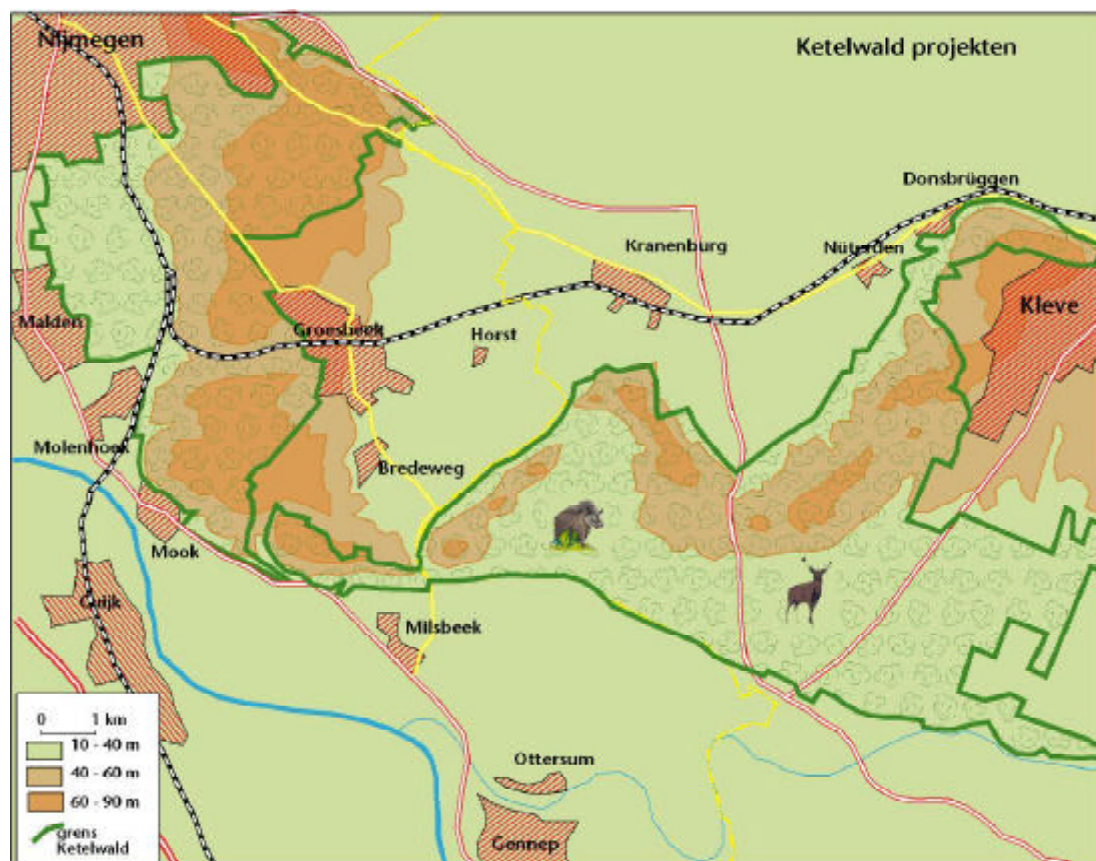
Het Ketelwald vormt een belangrijke schakel tussen grote natuurgebieden in Nederland, zoals De Veluwe, Montferland en in het zuiden via de Maasduinen met De Eifel en De Ardennen. Realisatie van een robuuste verbinding tussen die gebieden is noodzakelijk om migratie van planten en dieren mogelijk te maken.

### **Ketelwald dient ook wild te herbergen.**

Belangrijk voor de ontwikkeling van de natuur

*Gebied met hoge potentie: de Niers stroomt voor deel langs Reichswald*





Kaartje Ketelwoud

in het natuurpark is niet alleen een natuurlijk beheer, maar ook de aanwezigheid van groot wild. Wilde zwijnen, herten en reeën onderhouden het bos ook. Zij brengen met hun activiteit structuur aan in het bos. Zo kunnen op plaatsen waar wilde zwijnen lopen, bomen en struiken makkelijker kiemen. Aan de andere kant zorgt de vraat van het vegetarische wild ervoor dat de natuurlijke verjonging van de bomen enigszins geremd wordt. Er ontstaat daardoor een wat opener bos. Hierdoor valt er meer licht op de bodem, wat een weelderige ondergroei tot gevolg heeft. Omdat daardoor het voedselaanbod voor het wild groter wordt, kan de wildstand toenemen. Wanneer ecologische verbindingen geschapen worden met andere bosgebieden, zal het in de verre toekomst dan misschien weer mogelijk zijn dat er wisenten, wolven en lynxen kunnen gaan leven.

#### Natuurlijk bos heeft hoge biodiversiteit

Wanneer een bos zich zonder al te veel ingrepen van de mens zelf kan ontwikkelen, ontstaat er een zeer gevarieerd natuurlijk bos. De variatie wordt veroorzaakt door wisselwerking tussen planten en dieren zelf, maar ook door de bodemsoort, de vochtigheid van de bodem, de hoogte van de grondwaterstand en de ouderdom van het bos. Door die grote variatie op een klein gebied kunnen diverse bostypen tot ontwikkeling komen: Eiken-Berkenbos op schrale droge grond, Beukenbossen op wat rijkere gronden, Eiken-Haagbeu-

kenbossen op natte, lössrijke plaatsen, Elzenbron- en broekbossen op zeer natte plaatsen. Op den duur kunnen daaruit oude loofbossen ontstaan dat sterk lijkt op het oerbos, zoals we dat in Bialowieza kennen en dat tot de 14-15e eeuw hier nog gestaan moet hebben. Een vrij open bos van zeer gevarieerde leeftijdsopbouw, waar regelmatig enorme woudreuzen voorkomen met een omvang van wel 8 m en een hoogte van wel 40 m. Er zullen veel soorten bomen in te vinden zijn en veel kruiden. Vooral het aantal soorten hogere planten zal enorm zijn. In Bialowieza overschrijdt dat bijna de 1000.

Maar ook als het bos nog geen honderden jaren oud is, zal het al heel aantrekkelijk zijn. Het bos is nu al op veel plaatsen de moeite waard. Er zijn nu al plekken met bomen tussen 100 en 200 jaar en soms zelfs nog ouder. Doordat kap achterwege blijft, worden die plekken alleen maar mooier. Daarnaast kunnen we het resultaat van zo'n 20 jaar natuurlijker beheer al waarnemen op de Duivelsberg, Jansberg en Geldernberg. De variatie is daar al duidelijk toegenomen.

#### Cultuurhistorische relictten

De Werkgroep Ketelwoud zet zich niet alleen in voor een natuurlijk bosbeheer, maar heeft ook aandacht voor cultuurhistorie. Heide, hakhout, sprengen, wallen en lanen zijn elementen die door mensenhanden gemaakt zijn en die niet alleen extra landschappelijke en ecologische variatie opleveren, maar ook laten zien hoe

mensen vroeger geleefd hebben in en met het bos. Helaas zijn veel van die elementen verwaarloosd of grotendeels verdwenen. Door ze te herstellen en te onderhouden krijgt het bos er een extra dimensie bij.

### Problemen

Natuurlijk moeten er ook problemen opgelost worden. We zullen er enkele de revue laten passeren.

Schade door het wild aan de omgeving. Om eventuele schade aan het omringende landbouwgebied te voorkomen is het misschien noodzakelijk het hele gebied van een wildraster te voorzien. Een andere optie is om een schaderegeling in het leven te roepen, zodat een raster onnodig wordt.

Wegen kunnen voor dieren barrières vormen en botsingen met wild kunnen schade berokkenen. Nu valt het aantal wegen dat de stuwwal doorsnijdt nog mee en er zijn geen snelwegen bij, zoals op de Veluwe. Toch heeft het de voorkeur om zoveel mogelijk het doorgaand gemotoriseerd verkeer te beperken (afsluiten van bijvoorbeeld Heumense Baan-Rijlaan) Af-rasteringen langs drukke wegen met aparte overgangen voor wild (met bijvoorbeeld infrarood waarschuwingssysteem) is ook een goede optie. Nieuw aan te leggen wegen zouden niet door de stuwwal dienen te lopen, maar eromheen.

Recreatie kan wanneer dit massaal gaat optreden een negatieve uitwerking hebben op het bos. Vooral het wild kan er last van hebben. Nu is de recreatiedruk zeer verschillend. Nabij grote plaatsen als Nijmegen en Kleef is die druk erg groot, grote delen van het Reichswald zijn nog erg rustig. Je komt er zelfs in het weekend vaak weinig mensen tegen. Die recreatiedruk is niet helemaal te voorkomen, maar kan op diverse manieren in banen geleid worden. Eén manier is om rustgebieden te creëren, waar mensen niet in mogen komen. Een andere manier is om in bepaalde gebieden het padennet minder dicht te maken. Vierkan-te blokken, omgeven door paden, zouden opgeheven kunnen worden en vervangen door

een paar kronkelpaden. Op plaatsen waar je de mensen juist wilt concentreren, zoals aan de randen van het bos, zou het padennet wat kronkeliger en fijnmaziger gemaakt moeten worden en kunnen recreatie-faciliteiten (café's, bezoekerscentra e.d.) aangelegd worden. Door het gehele gebied zouden een paar lange-afstandpaden kunnen lopen, waarlangs ook enkele overnachtingsmogelijkheden gebouwd zouden kunnen worden. Deze plaatsen zouden kunnen dienen om "woudexpeditie" onder begeleiding of op eigen gelegenheid mogelijk te maken.

Een bezoekerscentrum/veldstudiecentrum behoort ook zeker tot de mogelijkheden, misschien in combinatie met bovengenoemde overnachtingsmogelijkheden.

Grote wilde dieren, zoals wild zwijn boezemen veel mensen angst in. Ze zijn bang aangevallen te worden. In de praktijk is deze angst ongegrond. Een wild zwijn laat zich niet snel dicht benaderen. Het geven van goede voorlichting omtrent gevaren en hoe die te voorkomen, is belangrijk.

Milieuproblemen zijn er ook. Door met name de 'zure regen' heeft het bos veel te lijden. Bomen, paddestoelen en korstmossen verliezen hun vitaliteit. Bramen en grassen overwoekeren door de aanvoer van ammoniak de oorspronkelijke kruid- en moslaag. Poelen verzuren en het leven erin sterft (Koepel). Dit probleem zal serieus ter hand genomen dienen te worden, anders zal zij de ontwikkeling tot een natuurlijk bos op de stuwwal kunnen belemmeren. Nu al hebben de bossen en heidevelden sterk te leiden onder de verzuring.

### Voordelen

Aan de ontwikkeling van het "grensoverschrijdend Ketelwald" zitten ook belangrijke voordelen. Zo zal het een belangrijk toeristisch/recreatief object worden, dat door veel wandel- en natuurliefhebbers bezocht zal worden. Dit type recreatie, dat de laatste 15 jaar al sterk is toegenomen, is in de regel natuurvriendelijk en wil dat ook zijn. Dat betekent dat deze bezoekers geen prijs stellen op grootschalige accommodatiecomplexen en dat zij het op prijs stellen als er bij de inrichting en exploitatie rekening gehouden wordt met milieu, natuur en landschap. Zo snijdt het mes aan twee kanten. De (natuur)recreant en -reiziger is gebaat bij een indrukwekkende natuur en de natuur levert geld op. Vooral voor Groesbeek, dat als een spin midden in het web van het internationaal natuurpark ligt, zal het economische voordeel groot kunnen zijn.

Henny Brinkhof  
(lid Werkgroep Ketelwald)

Burlend Edelhert

